

BRODERIA CA EXPRESIE ARTISTICĂ ÎN KIMONOUL JAPONEZ
EMBROIDERY AS ARTISTIC EXPRESSION IN JAPANESE KIMONO

CAROLINA ERMURACHI-MACHADO,³⁹

doctorandă,

Academia de Muzică, Teatru și Arte Plastice

<https://orcid.org/0009-0005-2531-2005>

TEODORA HUBENCO,

doctor, conferențiar universitar,

Academia de Muzică, Teatru și Arte Plastice

<https://orcid.org/0000-0002-6582-4604>

CZU 391(52):746.3.03

³⁹ E-mail: hubencoteodora@yahoo.com

Acest articol este dedicat contextualizării istorice și contemporane a kimonoului japonez. De-a lungul istoriei sale ancestrale, kimonoul japonez a fost principalul articol de îmbrăcăminte în societatea japoneză. Acesta a prezentat întotdeauna o mare varietate de stiluri, culori, accesorii și broderii decorative. Odată cu dezvoltarea societății moderne, kimonoul a devenit un simbol internațional al culturii japoneze, cu un accent deosebit pe broderia sa bogată și decorativă. În creațiile contemporane, kimonoul a fost folosit ca element central în diferite colecții ale designerilor internaționali, cu accent pe utilizarea broderiilor sale și a simbolismului asociat.

Cuvinte-cheie: kimono, broderie, decor, modă contemporană, expresie artistică, simboluri etnice, design vestimentar

This article is dedicated to the historical contemporary contextualization of the Japanese kimono. Throughout its ancestral history, the Japanese kimono has been the main garment in Japanese society. It has always featured a wide variety of styles, colors, accessories and decorative embroideries. With the development of modern society, the kimono has become an international symbol of Japanese culture, with particular emphasis on its rich and decorative embroidery. In contemporary fashion creations, the kimono has been used as a central element in several collections by international designers, with an emphasis on the use of its embroidery and associated symbolism. In contemporary creations, the kimono has been used as a central element in various collections of international designs, with an emphasis on the use of its embroidery and associated symbolism.

Keywords: kimono, embroidery, decoration, contemporary fashion, artistic expression, ethnic symbols, clothing design

Introducere

Kimonoul japonez este o îmbrăcăminte tradițională a culturii japoneze. Semnificația originală a cuvântului *kimono* este *îmbrăcăminte*, deși în zilele noastre este adesea tradus ca *ceva de purtat*. În Japonia modernă, termenul se referă, de asemenea, la îmbrăcămintea tradițională japoneză în general. Deși kimonoul este mai vechi, în perioada *Heian* (794-1185) au apărut înregistrări care descriu utilizarea sa ca îmbrăcăminte, în principal de către aristocrația japoneză. Inițial a fost folosit ca lenjerie de corp, apoi a continuat ca îmbrăcăminte exterioară [1 p.117].

Prezintă o diversitate decorativa foarte mare, cu multe stiluri, accesorii brodate și diferite simboluri. Există diferite tipuri de kimono: în funcție de vârstă, eveniment, sezon etc. Utilizarea poate fi atât în contexte informale, cât și în contexte mai formale. Timp de mai multe secole, kimonoul a fost principala îmbrăcăminte purtată de niponi, inclusiv bărbați, femei, copii, aristocrați și cetățeni obișnuiți. Cu toate că în prezent kimonoul este purtat din ce în ce mai rar, continuă să fie un simbol al culturii japoneze [2]. De asemenea este o piesă de mare notorietate internațională și face parte deja din colecțiile de modă moderne.

Caracteristici ale kimonoului

Kimonoul japonez are o construcție a tiparului bine definită din punct de vedere geometric, fiind caracterizat de linii clar conturate, care redă armonie și echilibru. Piesa vestimentară este formată dintr-o singură bucată de țesătură lungă și îngustă în formă de litera T [3 p.302]. (*Figura 1*).

Figura 1. Kimono (Kosode) cu flori și plante de toamnă.
Perioada Edo, secolul al XVIII-lea. Muzeul Național din Tokyo.



Sursa: https://www.tnm.jp/modules/r_free_page/index.php?id=1987&lang=en

Țesătura de bază folosită este tanmono, o țesătură tradițională japoneză care poate fi alcătuită dintr-o varietate de fibre, inclusiv mătase, lână, cânepă, in, bumbac și poliester. În prezent, țesăturile occidentale de asemenea sunt folosite la producția acestora. Kimonourile din mătase, considerate ceremoniale, sunt apreciate, în mod deosebit, de admiratori și colecționari [4].

Expresia etnică a kimonoului

În prezent, utilizarea modelelor, formelor, conținutului, reprezentării etnice și culturale în elaborarea articolelor de îmbrăcăminte și ale accesoriilor acestora, este o tendință în creștere și populară în industria modei contemporane [5 p. 191-193]. Mulți designeri contemporani, ca de exemplu: John Galliano (1960), Alexander McQueen (1969-2010), Jean Paul Gaultier (1952), ș.a., caută nu numai să reflecte aspectele culturale ale anumitor popoare sau țări în colecțiile lor, ci și să combine detalii etnice foarte specifice (*Figurile 2, 3, 4*). Acest lucru servește la diversificarea și îmbunătățirea colecțiilor, făcându-le mai atrăgătoare, vizuale, nonconformiste și inovatoare.

Figura 2. John Galliano,
Haute-Couture 2007,
Colecția Primăvară-Vară

Figura 3. Alexander McQueen,
Haute-Couture 1997,
Colecția Toamnă-Iarnă

Figura 4. Jean Paul Gaultier,
Prêt-à-Porter 1999,
Colecția Primăvară-Vară



Sursa:

<https://www.vogue.com/fashion-shows/spring-2007-couture/christian-dior/slideshow/collection#8>



Sursa:

<https://www.gettyimages.es/detail/fotografia-de-noticias/black-top-with-floral-embroidery-kimono-sleeves-fotografia-de-noticias/1441073320?adppopup=true>



Sursa:

https://www.firstview.com/collection_image_closeup.php?of=13&collection=732&image=267188

Unii designeri folosesc deja kimonouri în colecțiile sale, sau caută să introducă anumite

detalii ale acestora. Kimonoul poate servi și ca piesă de bază pentru inserarea altor accesorii și detalii decorative care sunt drept expresie artistică a altor culturi și etnii. De fapt, din secolul al XIX-lea până la începutul secolului XX, designerii vestimentari au abordat kimonoul ca pe o piesă considerabilă de material care putea fi transformată în rochii, paltoane și pelerine. Descoperirea Japoniei și a kimonoului a însoțit o mișcare de fascinație occidentală pentru cultura japoneză care s-a extins și în alte domenii, precum: pictura, arta pop, designul grafic, etc. [6].

Broderia artistică în kimonoul japonez

Broderia prezintă un mod foarte bogat și variat de a crea manual, sau mecanic, modele și figuri ornamentale pe o țesătură folosită ca bază. Astfel de desene și figuri sunt adesea reprezentative pentru moștenirea culturală tradițională a unei țări. De exemplu, în țările precum România și Republica Moldova, utilizarea broderiei în crearea articolelor de îmbrăcăminte, cum ar fi: cămăși, rochii, fuste etc., este o practică obișnuită, cu o mare valoare istorică și culturală [7, p. 9-10].

Din cele mai vechi timpuri, Orientul a fost considerat o sursă de inspirație complet nouă pentru unii designeri cunoscuți, cum ar fi: Yumi Katsura (1930-2024), Elie Saab (n.

1964) ș.a care foloseau și evidențiau elemente specifice (elemente florale, păsări, pene etc.) în renumitele lor colecții *Haute-Couture* (**Figurile 5, 6**). Dar întâlnim și exemple de *Prêt-à-Porter* cu adaptări minimaliste (**Figura 7**). Majoritatea au împrumutat elemente din broderie, imprimeu și minimalismul japonez pentru a obține rezultate originale/inedite și complexe.

Figura 5. Yumi Katsura, *Haute - Couture* 2017, Colecția Primavara - Vara.



Sursa:
<https://thefashioninsider.com/2017/01/26/yumi-katsura-couture-spring-summer-2017/>

Figura 6. Elie Saab, *Haute - Couture* 2019, Colecția Toamna - Iarna.



Sursa:
<https://www.vogue.com/fashion-shows/fall-2019-couture/elie-saab/slideshow/collection#3>

Figura 7. Central Saint Martins, *Prêt - à - Porter* 2015, Colecția Toamna - Iarna.



Sursa:
<https://www.vogue.com/fashion-shows/fall-2015-ready-to-wear/central-saint-martins/>

Kimonoul fiind unul dintre cele mai recunoscute simboluri culturale ale Japoniei, prezintă o gamă bogată de modele care sunt rezultatul măiestriei consacrate și creativității deosebite. Kimonourile sunt menite să fie admirate dincolo de funcția lor ca formă de artă în sine. Cele mai sublime și ornamentate modele de kimono au aspecte tradiționale și unice. Culorile, modelele și ornamentele vestimentare folosite pentru designul său au fost de mare importanță și au purtat simboluri și semnificații secrete asociate cu viziunea japoneză asupra lumii. Culorile hainelor personificau elementele, iar modelele și ornamentele reprezentau anotimpurile și fenomenele naturale, adesea însoțite de figuri de animale și plante (**Figura 8**), cum ar fi: *cocorii* – considerate păsările fericirii și simbol al înțelepciunii, sau *sacura* – floarea de cireș, simbol al primăverii.

Figura 8. Kimono cu sacură și cocori.



Sursa: <https://uk.pinterest.com/pin/2533343524959139/>

Utilizarea broderiei, printurilor, culorilor și ale elementelor decorative puternic reprezentative a fost întotdeauna prezentă în kimono ca o formă de expresie a culturii japoneze. Poveștile și miturile culturii japoneze și-au găsit, de asemenea, locul în construcția kimonoului, precum și expresii ale identității personale a statutului social și sensibilității culturale. Kimonoul arată, astfel, credința japoneză în puterea imaginilor transmise pe baza diferitelor detalii de broderie și decorațiuni utilizate [8].

Astfel, putem considera că kimonoul funcționează ca bază pentru a produce artă creativă și simbolică, prin aplicarea broderiei și a simbolurilor, reprezentând elemente etnice ale culturii japoneze. Metaforic, kimonoul poate fi acea pânză albă, iar broderia simbolică poate fi cerneala potrivită pentru a surprinde publicul cu varietatea elementelor compoziționale.

Toate culturile au miturile și poveștile lor, simbolurile și credințele lor culturale.

România și Republica Moldova au o bogată moștenire culturală ancestrală, cu multe tradiții, simboluri și elemente etnice. Acestea pot fi reproduse artistic, iar utilizarea broderiei este una dintre cele mai frecvente forme.

În acest sens, dintr-o perspectivă inovatoare și progresistă, kimonoul poate funcționa ca o bază foarte interesantă pentru aplicarea broderiei ca expresie artistică a culturii noastre exprimată prin intermediul elementelor etnice și simbolurilor noastre tradiționale [7, p. 9-10].

În acest context, a fost creată o capsulă, compusă din patru modele vestimentare în stil japonez, care este o oglindire a sintezei dintre arta japoneză și cultura tradițională românească în contextul modei contemporane prin studiul sursei de inspirație, prin aplicarea anumitor principii compoziționale și decorative, prin tehnici de broderie și a

implicării elementelor etnice, care la fel sunt vechi, dar mereu actuale, raportându-le la starea și timpul trăit. Combinând astfel două culturi, trecutul, prezentul și tradiționalul cu inovația - am creat patru articole vestimentare orientate spre individualitate și exclusivitate (**Figurile 9 și 10**).

Figura 9. Designer Ermurachi Carolina. *Capsulă compusă din patru piese vestimentare - față.*



Elemente etnice românești în kimonoul japonez. Imagini din albumul de colecție.

Sursa: <https://www.instagram.com/karolina.nikolai/>

Figura 10. Designer Ermurachi Carolina. *Capsulă compusă din patru piese vestimentare - spate.*

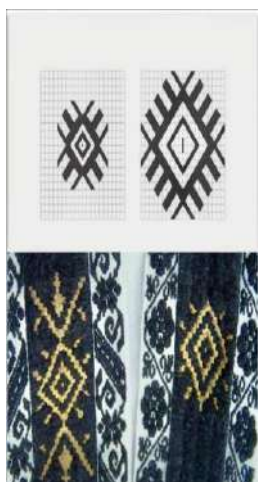


Elemente etnice românești în kimonoul japonez. Imagini din albumul de colecție.

Sursa: <https://www.instagram.com/karolina.nikolai/>

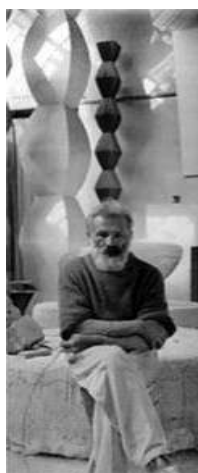
Descrierea colecției: Această colecție reprezintă o *capsulă* contemporană destinată doamnelor pentru ocazii speciale. *Gama cromatică* fiind alcătuită din culori sobre, precum: **alb, roșu și negru**. Pentru *broderii* am folosit **motive florale** – flori de câmp și trandafirul. Ca elemente geometrice am fost inspirată de sculptura „Coloana infinitului” realizată de Constantin Brâncuși și elementul tradițional, cum ar fi ochiul, (*Figurile 11-13*). *Modelele* sunt cusute din următoarele **stofe naturale** - mătase, catifea cu baza din mătase, țesătură de căptușeală din mătase naturală, ață metalică și din **mătase**. *Accesoriile* ca centură - sunt elaborate din **lână** și bandă de **bumbac**, iar aplicațiile decorative pentru umeri sunt confecționate din **piele** și pene naturale.

Figura 11. Ochiul – element tradițional folosit adesea în ii



Sursa: MOTIVE: ochiul

Figura 12. Coloana – simbolul infinitului la C. Brâncuși



Sursa: <https://povestea-locurilor.ro/2020/11/21/decodificarea-coloanei/>

Figura 13. Broderie inspirată de Coloana de C. Brâncuși



Concluzii

Kimonoul japonez este unul dintre cele mai remarcabile și iconice elemente ale culturii japoneze. Cu istoria sa bogată și designul elegant, kimonoul continuă să fascineze și să inspire oamenii din întreaga lume, aducând o parte din frumusețea Japoniei în viața cotidiană.

Datorită fuziunii culturii japoneze și celei române, bogate în tehnici de broderii,

elemente tradiționale și simboluri etnice, a fost posibilă crearea acestei colecții vestimentare originale și exclusive. Aceste ținute care poartă o istorie, anume prin broderiile aplicate, prin simboluri, motive decorative și elementele de pe fiecare ținută aparte, ne invită să descoperim și să învățăm cât mai mult din ambele culturi.

Referințe bibliografice

1. MAKOTO, M. History and Techniques of the Kimono. In: *Shibusa - Extracting Beauty*. S. 1: University of Huddersfield Press, 2012 (8), pp.117–134 [accesat 18 ian. 2024]. Disponibil: <https://unipress.hud.ac.uk/plugins/books/7/format/62/download/>.
2. MILHAUT, T.S., *Kimono: A Modern History* [online]. S. L: Reaktion Books Ltd, 2014. [accesat 18 ian. 2024]. Disponibil: <https://pt.scribd.com/document/272049393/Kimono-a-Modern-History>
3. KAWLRA, A. The Kimono Body. In: *The Journal of Dress, Body and Cultura* [online]. 2002, no. 6 (3), pp. 299–310. [accesat 18 ian. 2024]. Disponibil: https://www.researchgate.net/publication/233518120_The_Kimono_Body.
4. <https://en.wikipedia.org/wiki/Kimono> [accesat 10 ian. 2024].
5. KAYA, Ö., ROMANESCU, C. Representation of Ethnic Diversity in the Collections of Fashion Brands – 2005–2020. In: *Invățământ. Cercetare. Creație* [online]. 2022, no. 8 (1), pp.191–199 [accesat 10 ian. 2024]. Disponibil: https://www.researchgate.net/publication/368779694_Representation_of_Ethnic_Diversity_in_the_Collections_of_Fashion_Brands_-2005-2020
6. BELLINETTI, C. *The Traditional Japanese Garment with a Big Impact on Fashion*, 2019 [online],[accesat 10 ian. 2024]. Disponibil: <https://www.artandobject.com/articles/traditional-japanese-garment-big-impact-fashion>
7. DELIU, A. M. *Dincolo de Poveste: The Identity of the Romanian and Moldovan Folk Costume*. National College of Art and Design of Dublin. 2023, pp. 1–39. [accesat 10 ian. 2024]. Disponibil: https://thesis.ncad.ie/T6386_Dincolo%20de%20Poveste_The%20Identity%20of%20the%20Romanian%20and%20Moldovan%20Folk%20Costume_Deliu_Anna%20AD228%2022-23.pdf
8. https://www.vam.ac.uk/articles/kimono?srsId=AfmBOorWLRu9tIIYUIq00Owhj_7Gkd_C94mJBlMWxYDiyIu9K2CFvcJf [accesat 18 ian. 2024].